

گردونه خورشید یا گردونه مهر



پژوهشگاه علوم انسانی و مطالعات فرهنگی  
پرتال جامع علوم انسانی

از

سرهنګ ستاد

**نصرت الله بختورتاش**

(دکتر در حقوق و علوم سیاسی)



پروفیسر شہناز گل خان کی زیر نگرانی

پرتال جامع علوم انسانی

# گردونه خورشید یا گردونه مهر




در مجله شماره ۳ سال  
هفتم گفتیم که این نشانه یک نماد  
آریائی است و پیشینه هائی از آن  
در میان آریائیان آوردیم و نفوذ  
این نشانه را که زمینه دینی  
داشته است در آئین اسلام باز  
نمودیم .

از  
پرتال جامع علوم انسانی و مطالعات فرهنگی  
سرهنک ستاد


**نصرت الله بختورتاش**

(دکتر در حقوق و علوم سیاسی)

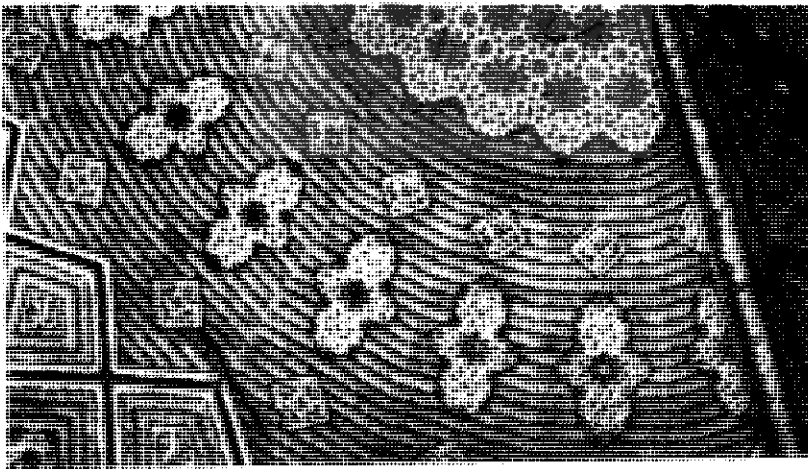
اینک دنباله بررسی پژوهنده  
در آثار اسلامی ایران به  
دوستانان فرهنگ کهنسال  
ایران تقدیم میگردد .

شاه سلطان حسین صفوی از سال ۱۱۰۵ تا ۱۱۳۵ هجری برابر با ۱۶۹۳ تا ۱۷۲۲ میلادی مدت سی سال در ایران پادشاهی کرد. گرچه نام این پادشاه در فرهنگ عمومی مردم مترادف با ناتوانی و سستی و لجام گسیختگی و بی‌لیاقتی است، لیکن نامبرده پادشاهی پارسا و دین‌دار بود. و روحاً با تسبیح و دلق بیشتر پیوند داشت تا با تاج و تخت. بفرمان وی در کنار خیابان چهار-باغ مدرسه‌ای برای دانشجویان علوم دینی ساخته شد که واپسین شاهکار معماری دوره صفوی است. گرداگرد این مدرسه حجره‌های دانشجویان قرار گرفته و کاشیکاری زیبا، گلکاری و درختان کهن سال چنار و جوی آب فرشادی که از این مدرسه میگذرد این مکان را دلپذیر و باصفا کرده است. در این مدرسه باشکوه در چند جا نشانه  دیده میشود.

۱- بر سقف راهروی ورودی مدرسه از سوی باختر بسانوشتن نام علی


«حضرت امیر المؤمنین» این نشانه به این شکل  نموده شده است.

شکل ۱

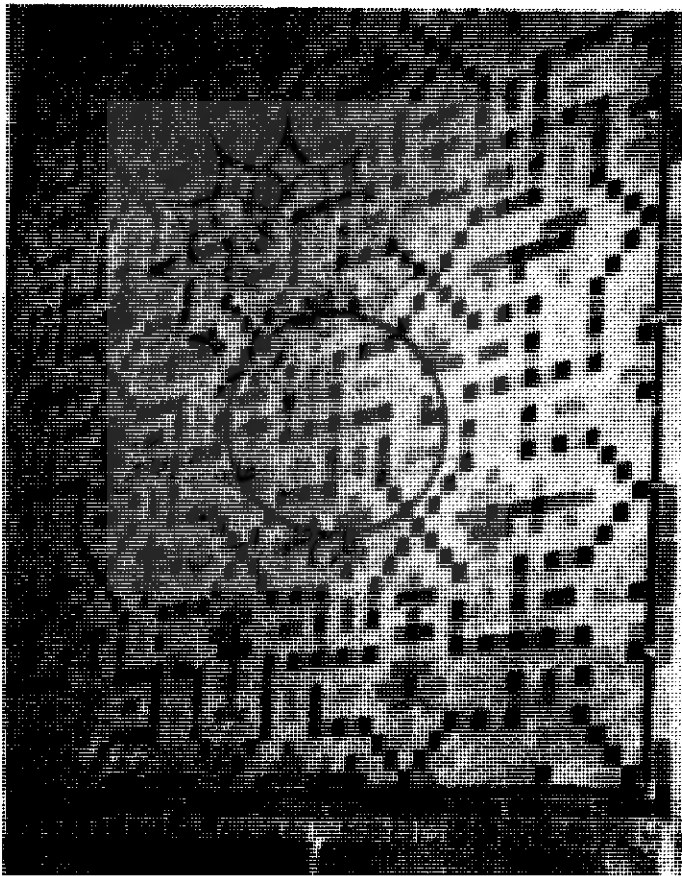


بخشی از سقف راهروی ورودی مدرسه چهارباغ

۲- بردیواره و سقف راهروهای ایوان خاوری مدرسه که جوی آب از زیر

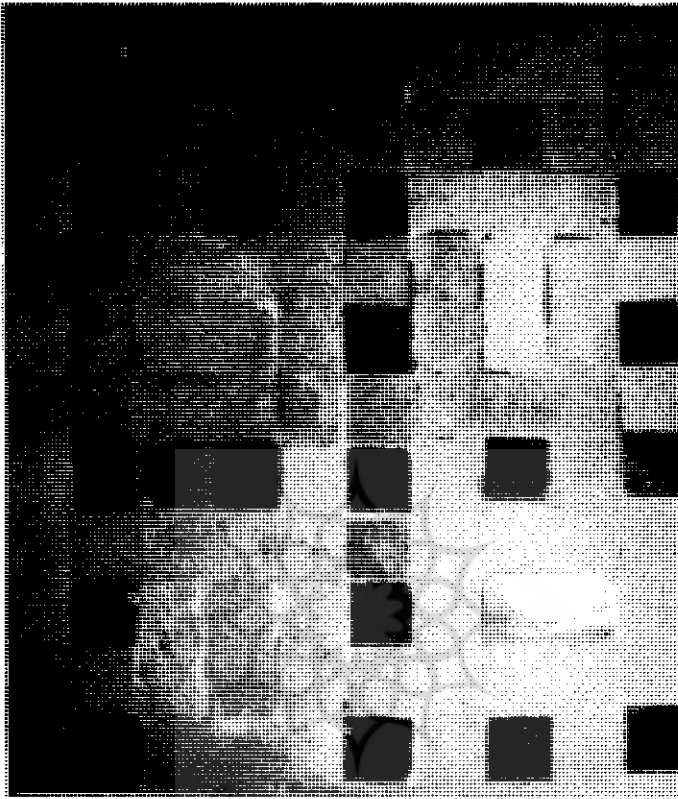
آن عبور میکند ( روبروی در ورودی ) با کاشیهای کوچک نشانه  به شماره فراوان ساخته شده است. این علامت با کاشیهای مربع شکل آبی و سیاه مشخص گردیده و برای آنکه در برخورد نخستین دیده شود در شکل ۲ یکی از آنها را با کشیدن دایره مشخص کرده ام.

شکل ۲



بخشی از دیوار راهروی ایوان خاوری مدرسه چهار باغ


شکل ۲



بخشهایی از دیوار و سقفی از دیوارهای خارجی در سه چهارم باقی

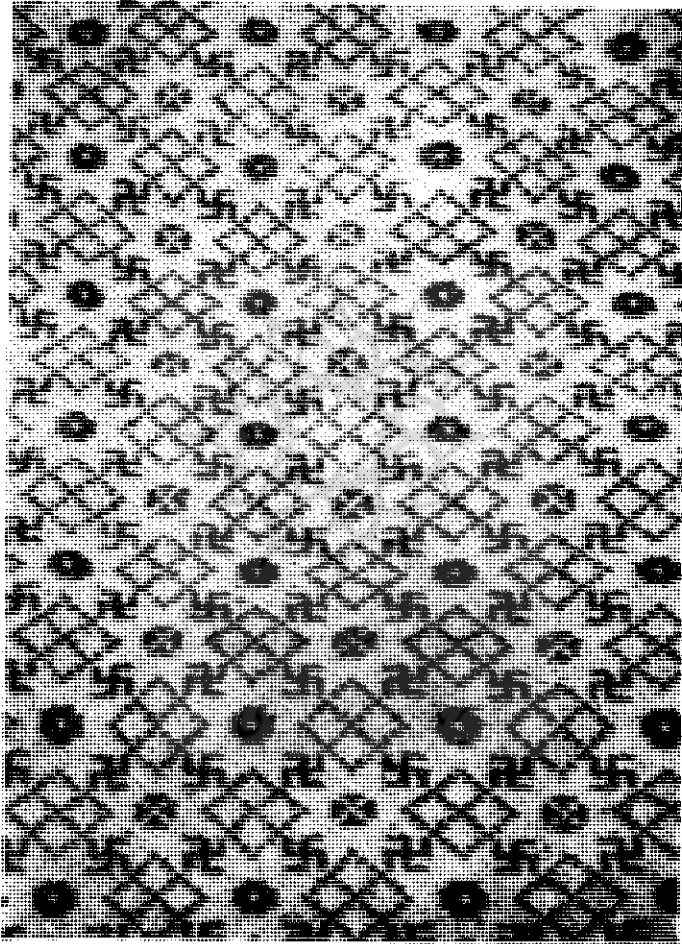
یکی از نشانه‌ها که بزرگ شده است

۳- نخستین اتاق (حجره) در ضلع شمالی از سوی باختر که آرایش آن نیز اندکی با اتاقهای دیگر تفاوت دارد، نشیمن گاه‌شاه سلطان حسین بوده، بدین معنی که هر وقت برای بررسی و بازرسی می‌آمده مدتی در آن می‌نشسته و به بحث و مذاکره می‌پرداخته است.

در این اتاق فرش زیلوی بزرگی است که سطح آن با نشانه  تزئین گردیده است، در واقع سطح فرش پر است از این نشانه و در حاشیه زیلو این شعر بافته شده است:


« فرش این مدرسه که روح فزاست  
 وقف نواب اشرف اعلاء است  
 سال ۱۱۱۸ هجری قمری »  
 که این تاریخ را باید تاریخ بافته شدن فرش و وقف آن باین مدرسه دانست.

شکل ۴

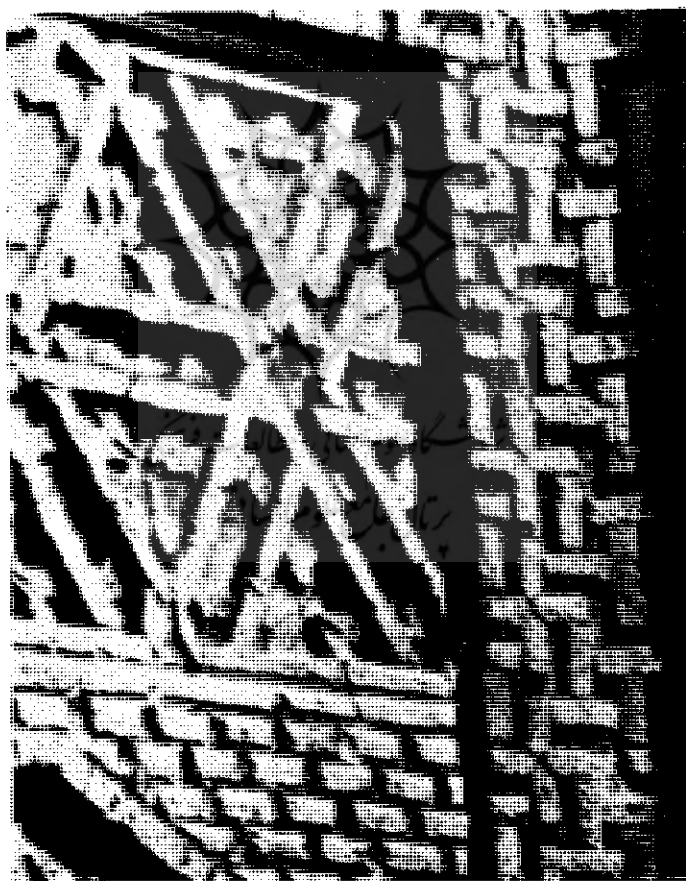


فرش شاه سلطان حسین صفوی در حجره مدرسه چهارباغ

۴- در آثار اسلامی بیرون از مرزهای سیاسی ایران کمونی نیز چنین  
 نشانه‌هایی که رنگ مذهبی هم دارد دیده میشود .

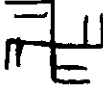
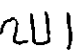
آرامگاه یوسف بن قصیر در نخجوان که بوسیله معماری بنام عجمی بن - ابوبکر در سالهای ۵۵۵ و ۵۵۶ هجری (۱۱۶۲ - ۱۱۶۱ میلادی) ساخته شده است دارای طرح هشت پهلوئی است که از آجر بنا شده و گنبدی مخروطی شکل بر فراز آن قرار دارد. نمای پهلوهای بیرونی با نقش و نگارهایی از آجر زینت گردیده است. در طرفین سردر که دارای اشکال هندسی منظم آجری میباشد، در تمام ارتفاع دیوار نشانه  با هشت آجر تراشیده شده مشخص گردیده است.

شکل ۵

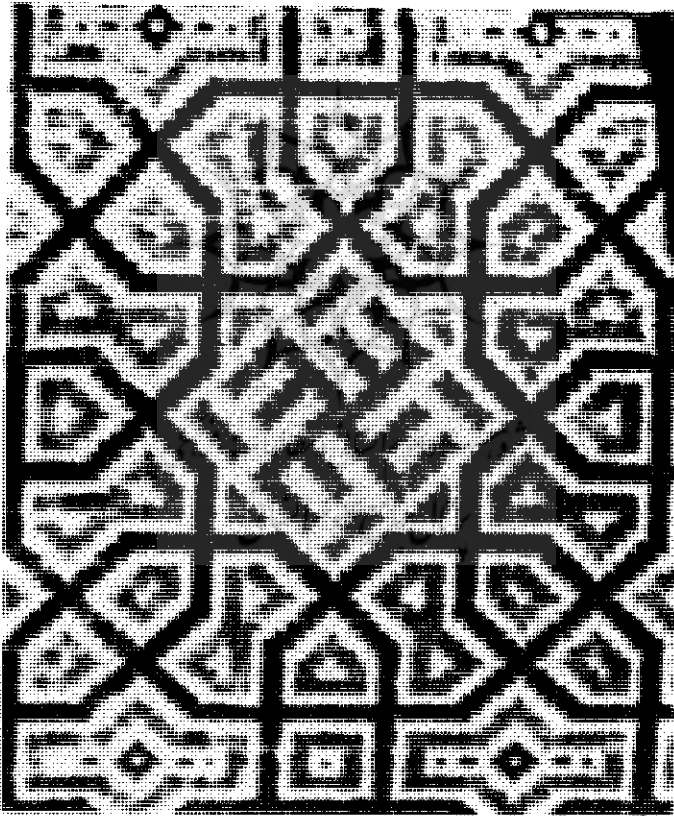


آرامگاه یوسف بن قصیر در نخجوان




۵- در سال‌های ۱۰۷۰ تا ۱۰۸۴ هجری قمری (۱۶۴۶-۱۶۶۰ میلادی) در سمرقند مدرسه‌ای بنام مدرسه طلاکاری بنیاد گشته که روی بدنه خارجی استوانه‌ای شکل گنبد مسجد نشانه مورد بحث باین شکل  کاشیکاری شده است که با توجه به خطوط دیگر می‌توان پنداشت چهار بار کلمه  را بیکدیگر وصل کرده و این شکل زیبارا پدید آورده‌اند.

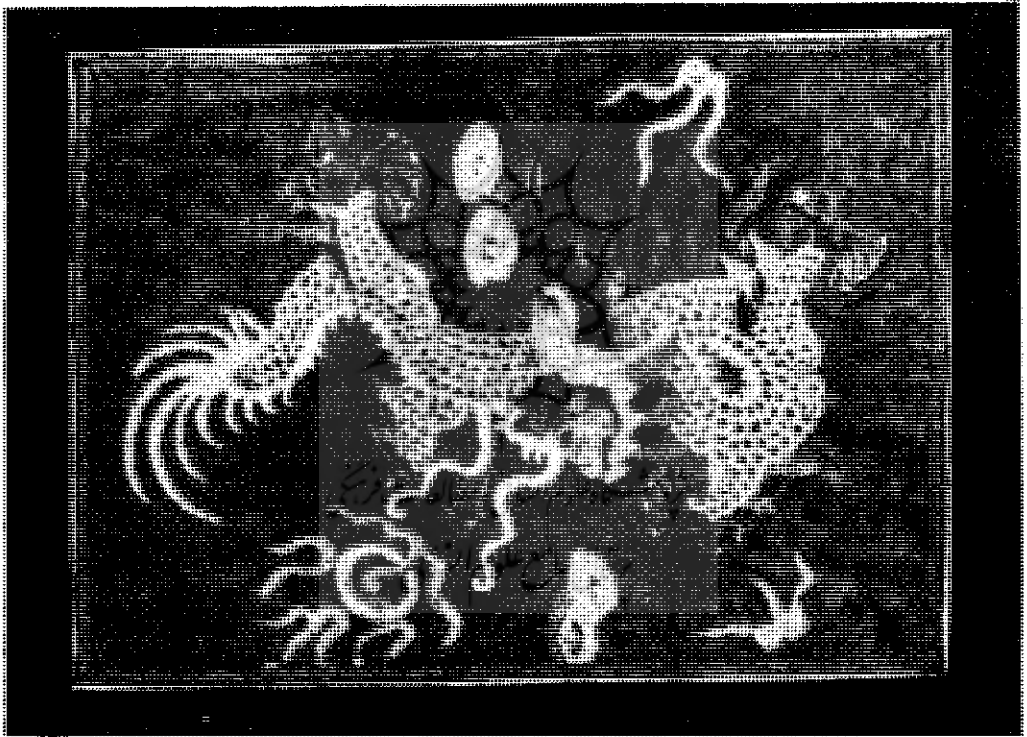
شکل ۶



بدنه خارجی گنبد مدرسه طلاکاری در سمرقند مربوط به قرن ۱۱ هجری  
(۱۷ میلادی)

۶- درخانه وابسته نظامی ایران در پاکستان ۱ تابلوئی وجود دارد که کار کشور چین میباشد، متن نقاشی ازدهائی را نشان میدهد که با جانور دیگری در پیکار میباشد. حاشیه تابلو از پارچه ای پوشیده شده که سراسر با استفاده از نشانه  نقش و نگار گردیده است.

شکل ۷

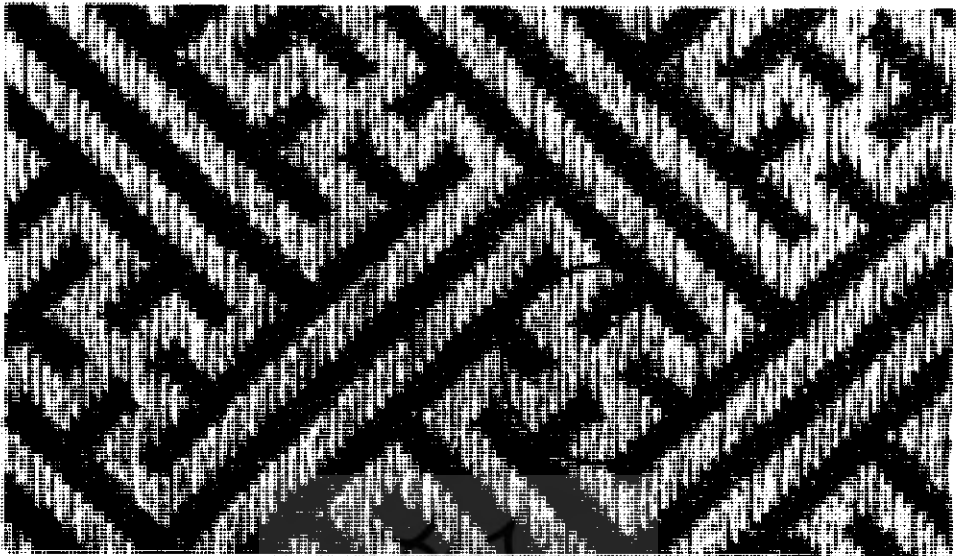


تابلوی نقاشی کار چین



۱- از سرهنگ ستاد حسام الدین بیان وابسته نظامی ایران که با کشاده روئی تابلوی مزبور را در اختیار من گذاردند تا از آن عکس بگیرم سپاسگزارم.

(A)

شکل ۸



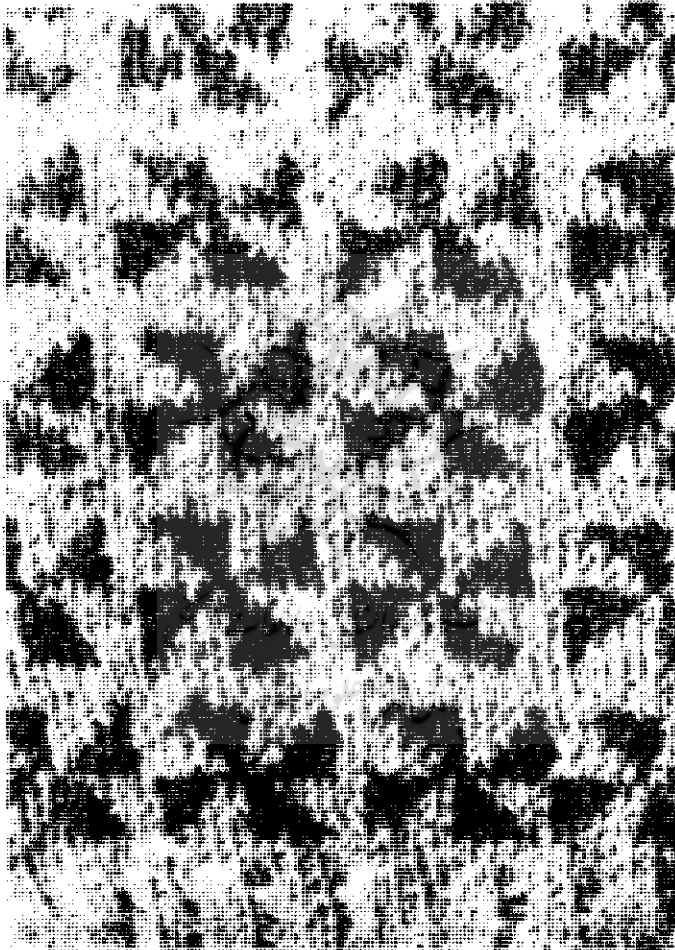
### حاشیه پرده نقاشی کارچین

۷- در دیلمان از بخش سیاهکل شهرستان لاهیجان که صنایع دستی زنان آن شال بافی است، جورابهایی می‌بافند که دارای نشانه  می‌باشد، ولی بارسم دو خط متقاطع (دو وتر) آن را به این شکل  در آورده‌اند. در دیلمان که مرکز دهستان دیلمان است آثار و نشانه‌ها و ساختمانهای قدیمی از قبیل آجر سوفال و راههای آب زیرزمینی و مانند آن دیده شده و این میرساند که در زمانهای گذشته آباد و پرجمعیت بوده است. شکل اخیر که به پروانه آسیاهای آبی و بادی شباهت دارد یادآور عناصر چهارگانه است که بر روی هم با گردش و چرخش خود نظام طبیعت را حفظ میکنند و در گونی یا مرگ و زندگی بوجود می‌آورد.<sup>۲</sup>

۲- برای آگاهی بیشتر به مقاله پیشین صفحه ۸۶ مجله بررسیهای تاریخی شماره ۳ سال هفتم مراجعه شود.

بافت این گونه جورابها با این شکل از زمانهای پیش مرسوم بوده و سابقه آن تا هشتاد سال قبل که پیران ده بیاد دارند میرسد. ۳ و این خود مبنائی است برای آنکه از روزگاران دورتر بافتن این نقش در دهستان مزبور مرسوم بوده است.

شکل ۹



جوراب بافت دیلمان

۳- از سروان دیلمی بغاظر فراهم آوردن جوراب مزبور سپاسگزارم. ✽ تصاویر ۶ و ۷ از کتاب ابنیه و آثار تاریخی اسلام در شوروی و بقیه عکسها از نویسنده میباشد.